

Création d'un motif pour 2 sets de table avec serviettes assorties, pour une table du Wagon-restaurant du Venise-Simplon-Orient-Express, respectant l'environnement de ce train, tendance Art Déco.

1. Recherches du style, des motifs

- Définitions de l'art déco
- L'environnement, enquête sur le décor du Venice-Simplon-Orient-Express
- Orientations du congrès des arts appliqués de 1922 à Rennes

2. Choix

- Raisins
- Venise et ses emblèmes

3. Elaboration du dessin

4. Après l'épreuve qualificative

1. Recherches du style, des motifs

Tout d'abord, merci de m'avoir donné l'occasion de découvrir les artistes et les œuvres de cette période. J'ai recherché la définition de l'art déco, des reproductions d'œuvres des artistes de la période, des photographies de l'intérieur du Venise-Simplon-Orient-Express.

Pour cela, j'ai consulté la bibliothèque municipale, celles de la famille (parents...), et internet, le service presse de la compagnie de l'orient-express. Puis le musée des arts décoratifs qui avait une exposition sur Madeleine Vionnet, et surtout la bibliothèque du musée des arts décoratifs, très riche, avec le livre de Félix Marcilhac *René Lalique, catalogue raisonné de l'œuvre de verre*, et finalement la bibliothèque Forney où j'ai trouvé, entre autres, des dessins de broderie des années 1910-1939.

Voici ce que j'ai retenu de cette enquête :

- Définition de l'art déco

« Le style Art déco tire son nom de l'Exposition internationale des arts décoratifs et industriels modernes qui se tint à Paris en 1925 » d'après Wikipédia. Confirmé par le *Larousse Histoire Universelle de l'Art XXème siècle*, livre 10 page 253, qui précise « ses fondements étaient établis dès avant la Première Guerre Mondiale ».

La période étant fixée, je pouvais rechercher les œuvres et les descriptions donnant le style : « Les nouvelles tendances [...] influèrent aussi sur la mode, en particulier féminine. [...] Sonia Delaunay et Jacques Heim lancèrent l'idée révolutionnaire du prêt-à-porter [...] –caractérisées par des couleurs vives et des formes abstraites- [...] » dit le *Larousse*.

De mes différentes consultations, je retiens les lignes épurées, géométriques avec carré, triangle, rond, pour bases ; ainsi que des ondulations et la répétition des motifs. Voir les annexes de Sonia Delaunay, Paul Poiret, Raoul Dufy, Cartier, Madeleine Vionnet, motifs de broderie abstraits.

- L'environnement, le décor du Venise-Simplon-Orient-Express.

Le site internet de ce train mythique indique l'historique des voitures qui composent le Venise-Simplon-Orient-Express. J'y ai relevé que la voiture restaurant n°4141 a été décorée par René Lalique en style côte d'Azur, c'est-à-dire qu'il s'agit d'un wagon du « Côte d'Azur pullman-express » mis en service en 1929. L'histoire et une reproduction de ces décorations en verre figurent dans le livre de Félix Marcilhac, de la page 864 à 867, voir les annexes « Compagnie Internationale des Wagons-lits », et une page du livre *L'art du Décor, René Lalique*, éditions de l'Olympe avec une meilleure qualité de reproduction.

J'ai observé les marqueteries de fleurs, d'oiseaux, qui décorent d'autres wagons ; notamment dans le livre de Jean des Cars et Jean-Paul Caracalla *L'Orient express, un siècle d'aventures ferroviaires*.

-Les orientations du congrès des arts appliqués de 1922 à Rennes.

Dans son livre *La dentelle et la broderie* paru en 1927, Mathilde Pierre Paraf cite de la page 202 à 204 l'intervention de Mr Coudyser lors du congrès : « Les broderies et les dentelles [...] la connaissance du métier fût-elle parfaite, ne suffira pas pour féconder et revivifier l'Art de la broderie ; il faudra [...] placer à son haut des techniciens pourvus d'une éducation artistique et qui auront cette entente de la construction ornementale, afin qu'ils adaptent à la conception toute l'ingéniosité de la technique et pour que [...] la sobriété des moyens fasse sentir la supériorité de l'œuvre.

[...] la broderie, la dentelle a, dans son essence, l'amour du merveilleux ; mais aujourd'hui nous ne sommes plus esclaves d'une étiquette qui, à certaines époques, a fait des dentelles et broderies l'éclat et la richesse plutôt que la beauté.

Nous croyons que ce ne sera pas le principe de l'imitation de la nature qui pourra nous guider ; mieux vaut cent fois chercher la beauté que créent l'intelligence et l'imagination. Cependant on restera en contact avec la nature, on l'étudiera autant qu'on aura besoin d'elle, on éveillera son souvenir, et par cette gymnastique assujettie à l'intelligence et aux lois de construction et d'harmonie, on laissera cette voie toujours ouverte aux créations et à l'originalité. »

Cette déclaration confirme que les orientations artistiques de l'Art Déco se retrouvaient également dans la broderie.

2. Mes choix

Les sets de table et les serviettes étant généralement disposés dans le wagon-restaurant, j'ai voulu rappeler un élément décoratif très présent dans ce wagon : le raisin.

Quant au dessin, je me suis inspirée des réalisations de René Lalique, des dessins de broderie dans les revues de cette époque, comportant des raisins. Voir les annexes les raisins de Lalique et les raisins dans la broderie.

Le train Venise-Simplon-Orient-Express évoque le luxe, ses destinations font rêver. J'ai retenu Venise, ville fabuleuse et légendaire.

Sa représentation se fait naturellement par sa spécificité : l'eau ; son emblème : le lion ; et son architecture : les arcades soutenant les ronds sur de nombreux palais de la ville et les losanges dessinés sur les façades du palais des doges. Voir les annexes : Venise... et ses lions, les lions de Venise, les lions suite.

Pour sa brillance, sa beauté, je brode cet ensemble avec du fil de soie (soie à broder et surfine).

3. Elaboration du dessin

J'ai dessiné sur des calques les différents motifs retenus. Les formes géométriques ont été réalisées à l'aide de papier millimétré. La création s'est faite en superposant les calques, jusqu'à obtenir une construction qui me semble harmonieuse, dans le style demandé.

Je joins :

- Un dessin sur calque d'une étape intermédiaire.
- Les dessins de base sur papier millimétré.
- Les calques piqués des dessins proposés pour le set et la serviette.
- Une photocopie du dessin avec les indications techniques.
- Une maquette d'un set et d'une serviette poncés sur papier.

4. Après l'épreuve qualificative

Les observations du jury indiquaient : « Le motif gagnera à s'ouvrir par la suppression du cadre, à se dynamiser par le décalage des carrés. »

→ J'ai donc retravaillé le dessin de la partie centrale, ouvert, avec des carrés décalés, de tailles différentes. Puis j'ai testé en brodant de différentes façons, afin de choisir celle qui convenait le mieux. Ainsi le dessin est passé par différentes étapes. Voir l'annexe évolution du dessin central.

→ J'ai aussi testé l'entretien et, il m'est apparu que le fil de soie ne correspondait pas tout à fait à ce que l'on peut souhaiter pour un set et une serviette de table. Alors mon choix s'est reporté sur le fil de coton.

→ Le dessin du lion a été élaboré à partir des lions de Venise, de celui de Lalique, et de motifs pour broderie. J'ai réalisé des essais, qui m'ont amenée à modifier le dessin jusqu'à sa précision finale.

Voir l'annexe dessins du lion.

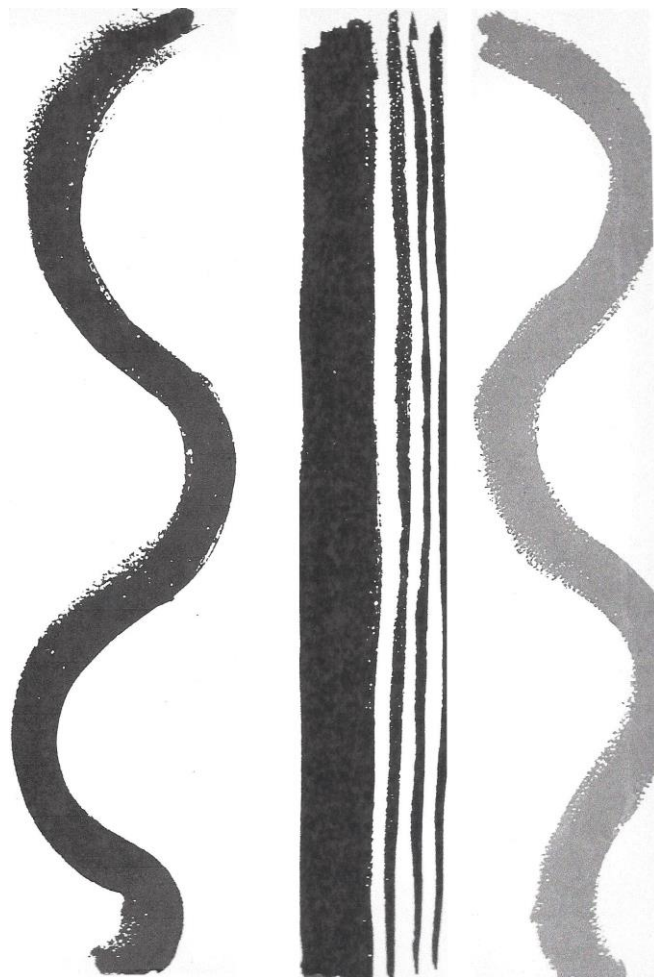
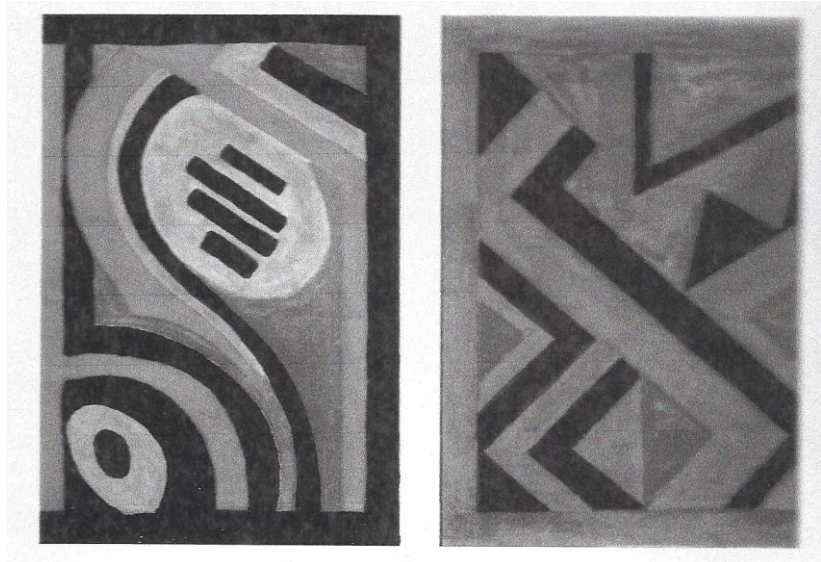
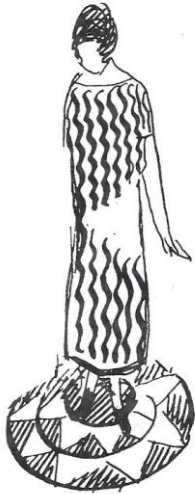
Les points de broderie retenus pour cette réalisation sont :

- Un œillet forme son œil.
- Le plumetis souligne son arcade sourcilière, sa truffe, et ses doigts, un plumetis léger et de biais convient à ses oreilles et sa queue.
- Le point de satin dessine son visage et son corps. Différentes épaisseurs de rembourrage permettent de nuancer le volume. Voir l'annexe broderie ventre du lion.
- Le point de crinière, travaillé par mèches, réalisé avec un cordonnet, rend la crinière et les poils sous le ventre, les pattes, le bout de la queue, plus réalistes.

→Le dessin de l'angle droit du set et de la serviette ont aussi évolué.

→Les dessins et les piqués finaux sont joints au dossier.

**Annexe : Sonia Delaunay,
extraits du livre *Mode et tissus imprimés*, éditions Jacques Damase.**



**Annexe : Raoul Dufy et Paul Poiret,
extraits du livre *Le Style 1925*, aux éditions Baschet.**

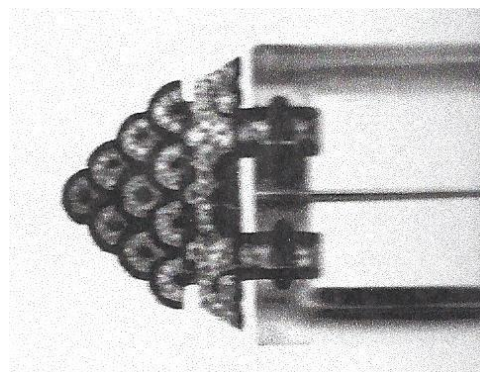
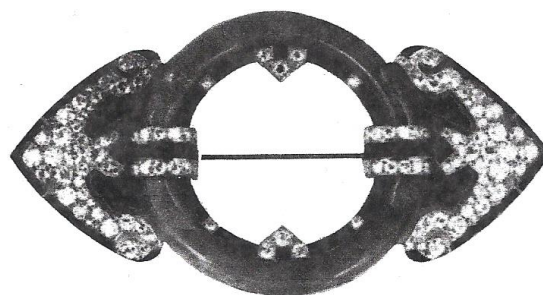
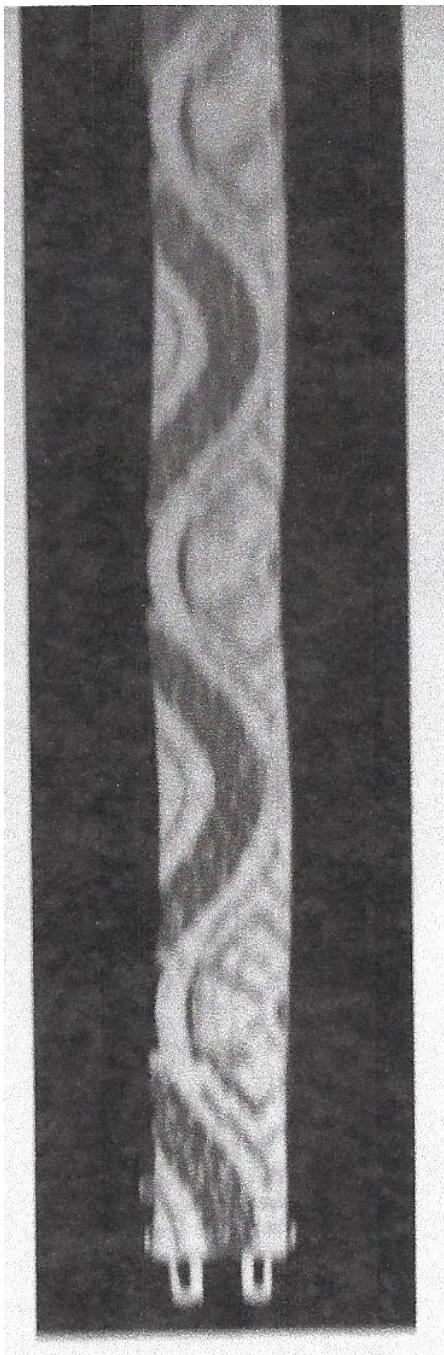


Raoul Dufy. Toile de Tournon « La Moisson »



Raoul Dufy. Tenture « Les Mannequins de Poiret aux Courses »

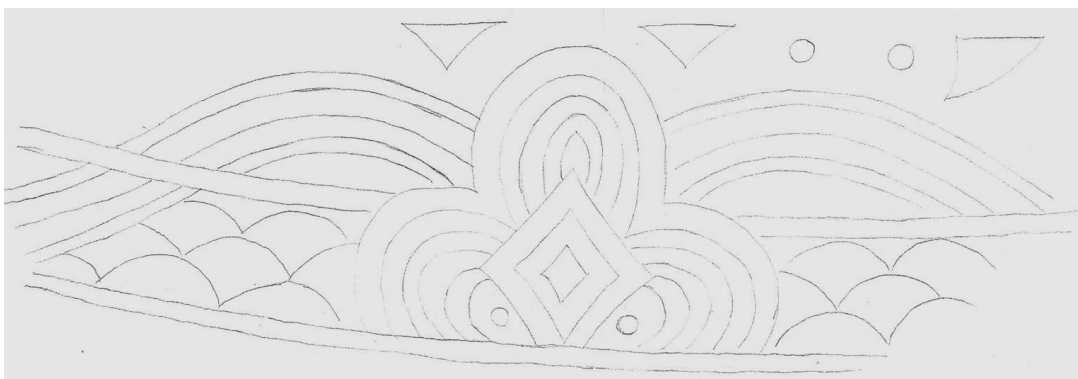
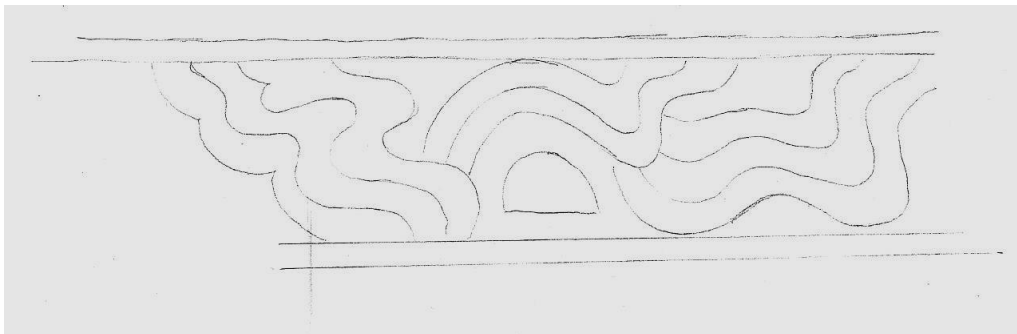
**Annexe : Cartier, extraits du livre de Melissa Gabardi
Les bijoux de l'Art Déco aux années 40, édition de l'amateur.**



Annexe : Madeleine Vionnet
extraits du *Catalogue de l'exposition des arts décoratifs* :
Madeleine Vionnet, puriste de la mode

« Sans dessin ni croquis préparatoire, la « géométrie de la couture » décline ses créations à partir de trois figures essentielles : le carré, le rectangle et le cercle. C'est dans l'agencement de ces formes archétypales – lesquelles sont tour à tour entaillées, pliées, plissées, tordues, nouées enfin – que son vocabulaire stylistique s'affirme et se déploie : « Conception géométrique et réalisation d'artiste ; collaboration de l'esprit raisonneur et de l'instinct poétique. Des carrés, des ronds et des triangles taillés dans le « biais » ou le « droit-fil » : simples figures évoquant le génie mathématique... »

Modèles de broderie *Catalogue 1930*
(Consultable à la bibliothèque Forney)



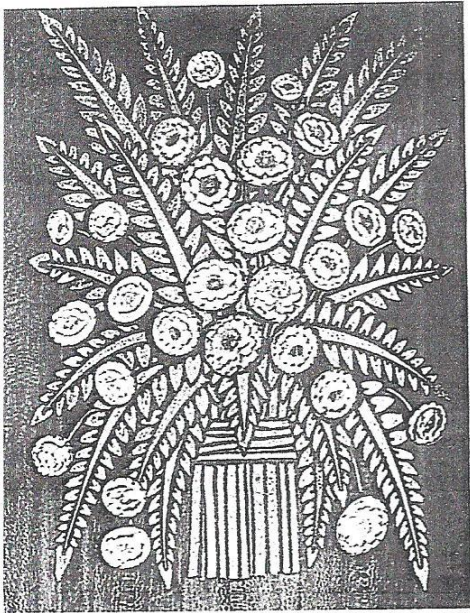
Annexe : livre de Félix Marcilhac
René Lalique, catalogue raisonné de l'œuvre de verre

**COMPAGNIE INTERNATIONALE
DES WAGONS-LITS**

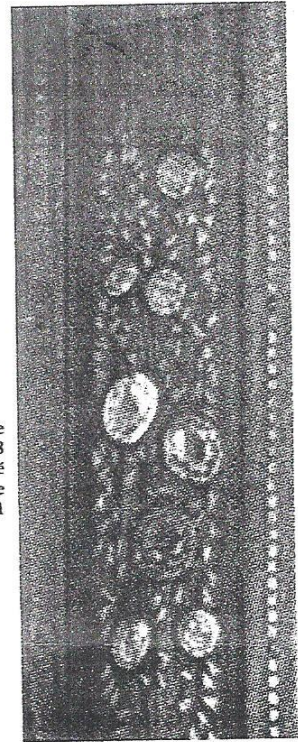
C'est en 1924 que la Compagnie internationale des Wagons-lits mit en fabrication les premières voitures de luxe entièrement métalliques. Le projet datait de 1922, mais il fallut attendre 1925 pour voir la première voiture-restaurant métallique affectée au réseau du Sud-express Paris-Lisbonne.

En 1926, ce sont les fameuses voitures bleues qui sont mises en service sur le Paris-Vintimille. Plusieurs architectes décorateurs furent sollicités pour la conception intérieure de ces voitures. En France, c'est René Prou et l'architecte Nelson qui conçurent ces aménagements luxueux. L'un comme l'autre devaient faire appel à René Lalique pour parachever leurs travaux, laissant toutefois à celui-ci le soin de dessiner et de concevoir les éléments de décorations en verre qui devaient impérativement s'inscrire dans des boiseries qu'ils avaient eux-mêmes mis sur plan.

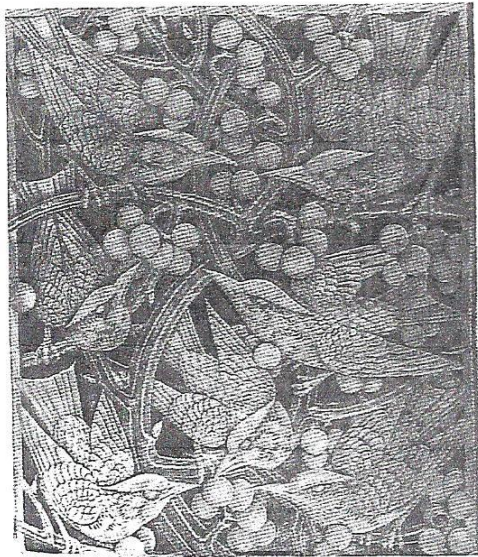
Le « Côte d'Azur pullman-express » fut mis en service en 1929.



1 **BOUQUET DE FLEURS** grand modèle
modèle créé le 3 août 1928
verre blanc moulé-pressé sur fond argenté
incrusté dans une boiserie en platane
haut. 93 cm - larg. 68 cm



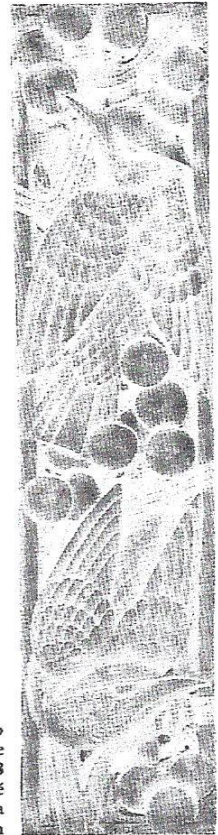
2 **BOUQUET DE FLEURS** petit modèle
modèle créé le 3 août 1928
verre blanc moulé-pressé sur fond argenté
incrusté dans une boiserie en platane
haut. 93 - larg. 31



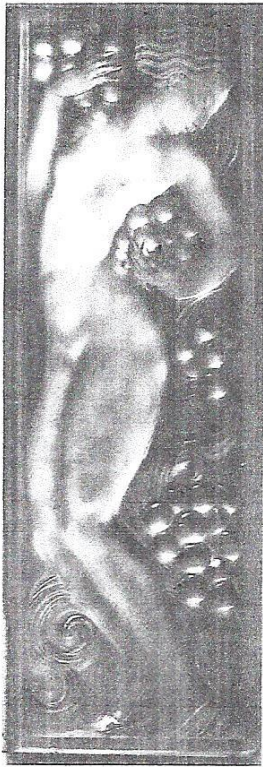
3 **Panneau « MERLES ET RAISINS »** grand modèle
modèle créé le 22 septembre 1928
verre blanc moulé-pressé sur fond argenté
enchâssé dans une boiserie en acajou de Cuba
haut. 51 cm - larg. 42 cm



4 **Panneau « MERLES ET RAISINS »**
petit modèle gauche
modèle créé le 29 août 1928
verre blanc moulé-pressé sur fond argenté
enchâssé dans une boiserie en acajou de Cuba
haut. 51 cm - larg. 11,75 cm



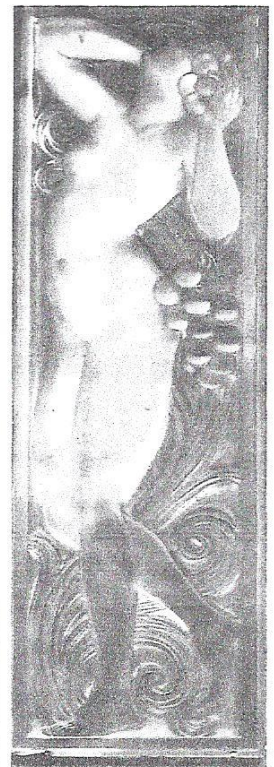
5 - **Panneau « MERLES ET RAISINS »**
petit modèle droite
modèle créé le 29 août 1928
verre blanc moulé-pressé sur fond argenté
enchâssé dans une boiserie en acajou de Cuba
haut. 51 cm - larg. 11,75 cm



6 Panneau
« FIGURINE ET RAISINS,
TÊTE BAISSÉE » droit
modèle créé le 28 sept. 1928
verre blanc moulé-pressé
sur fond argenté
enchâssé dans une boiserie
en acajou de Cuba
haut. 45 cm - larg. 15 cm



7 Panneau
« FIGURINE ET RAISINS,
TÊTE BAISSÉE » gauche
modèle créé le 28 sept. 1928
verre blanc moulé-pressé
sur fond argenté
enchâssé dans une boiserie
en acajou de Cuba
haut. 45 cm - larg. 15 cm



8 Panneau
« FIGURINE ET RAISINS,
TÊTE LEVÉE » gauche
modèle créé le 28 sept. 1928
verre blanc moulé-pressé
sur fond argenté
enchâssé dans une boiserie
en acajou de Cuba
haut. 45 cm - larg. 15 cm



9 Panneau
« FIGURINE ET RAISINS,
TÊTE LEVÉE » droit
modèle créé le 28 sept. 1928
verre blanc moulé-pressé
sur fond argenté
enchâssé dans une boiserie
en acajou de Cuba
haut. 45 cm - larg. 15 cm



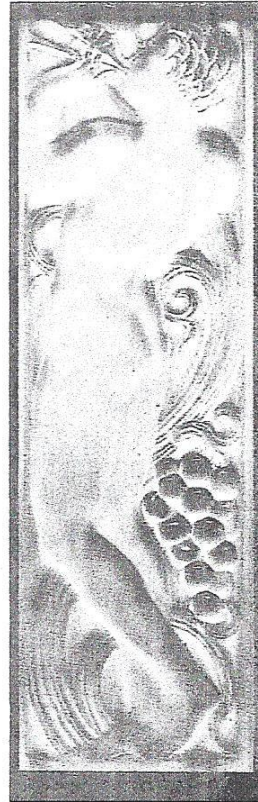
10 Panneau
« FIGURINE ET RAISINS,
BRAS LEVÉS » face
modèle créé le 28 sept. 1928
verre blanc moulé-pressé
sur fond argenté
enchâssé dans une boiserie
en acajou de Cuba
haut. 45 cm - larg. 15 cm

11 Panneau
« FIGURINE ET RAISINS,
DE PROFIL »
modèle créé le 28 sept. 1928
verre blanc moulé-pressé
sur fond argenté
enchâssé dans une boiserie
en acajou de Cuba
haut. 45 cm - larg. 15 cm

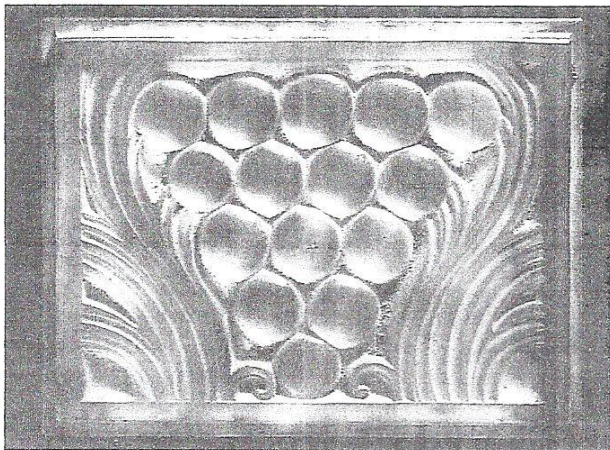




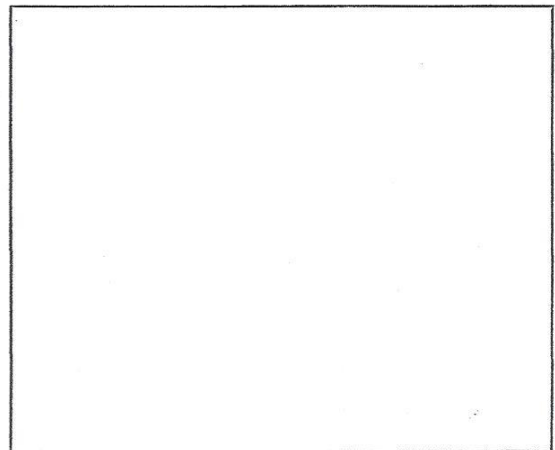
12 Panneau « JOUEUR DE PIPEAU » face
modèle créé le 28 septembre 1928
verre blanc moulé-pressé sur fond argenté
enchâssé dans une boiserie en acajou de Cuba
haut. 45 cm - larg. 15 cm



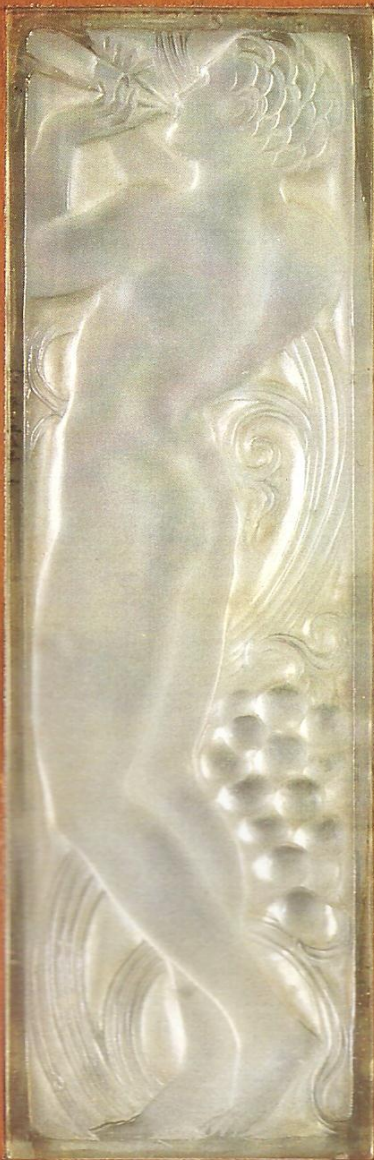
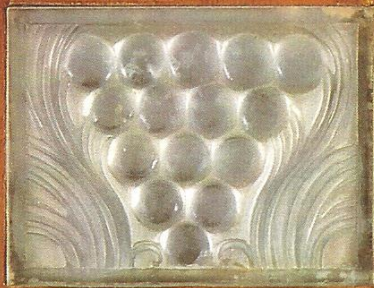
13 Panneau « JOUEUR DE PIPEAU » dos
modèle créé le 28 septembre 1928
verre blanc moulé-pressé sur fond argenté
enchâssé dans une boiserie en acajou de Cuba
haut. 45 cm - larg. 15 cm



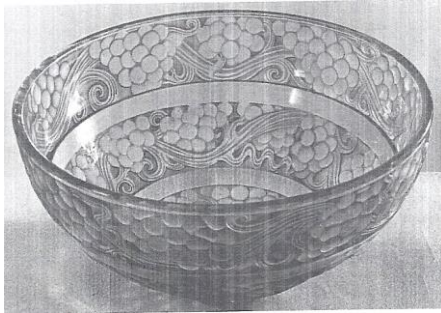
14 Panneau « RAISINS »
modèle créé le 28 septembre 1928
verre blanc moulé-pressé sur fond argenté
enchâssé dans une boiserie en acajou de Cuba



15 Plafonniers
modèles créés le 18 avril 1924
- deux modèles différents non identifiés



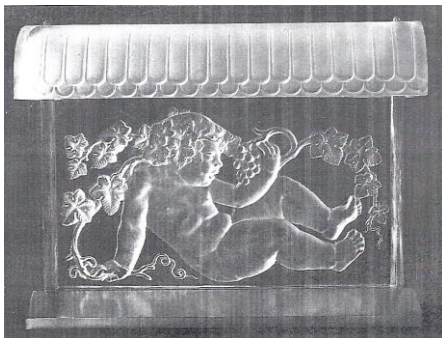
**Annexe : Les raisins de René Lalique, extraits du
Catalogue raisonné de l'œuvre de verre, de Félix Marcilhac**



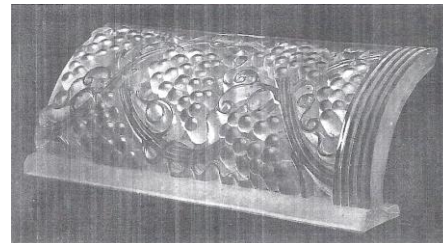
Coupe-vasque « SAINT-VINCENT »
Créée en 1927



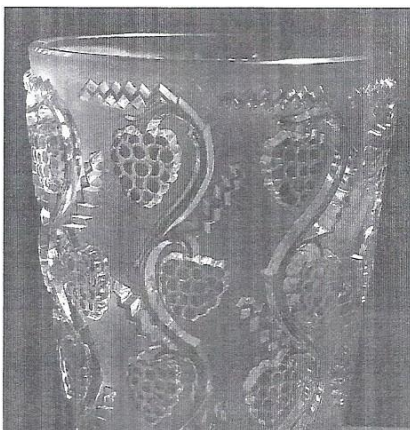
Veilleuse brûle-parfum électrique « RAISINS »
Créée en 1921



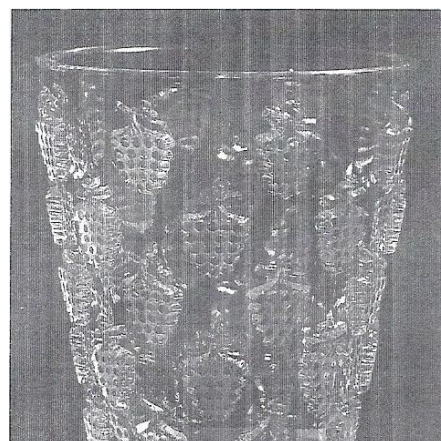
Lampe de cheminée « ENFANT ET RAISINS »
Créée le 23 mars 1931



Corniche « RAISINS »
Créée le 6 octobre 1925



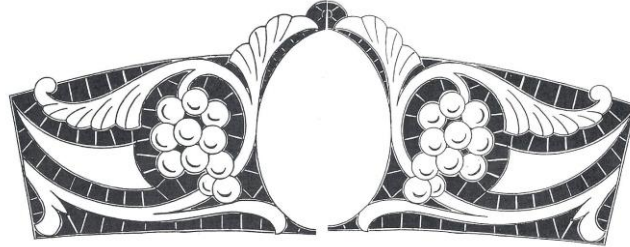
Lave-raisins « MUSCAT »
Créé le 20 novembre 1938



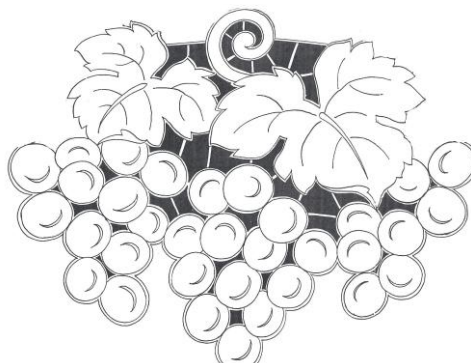
Lave-raisins « MALAGA »
créé le 25 novembre 1937

Annexe : les raisins dans la broderie

Extraits du livre *Broderies art déco*,
aux éditions *L'aventurine*

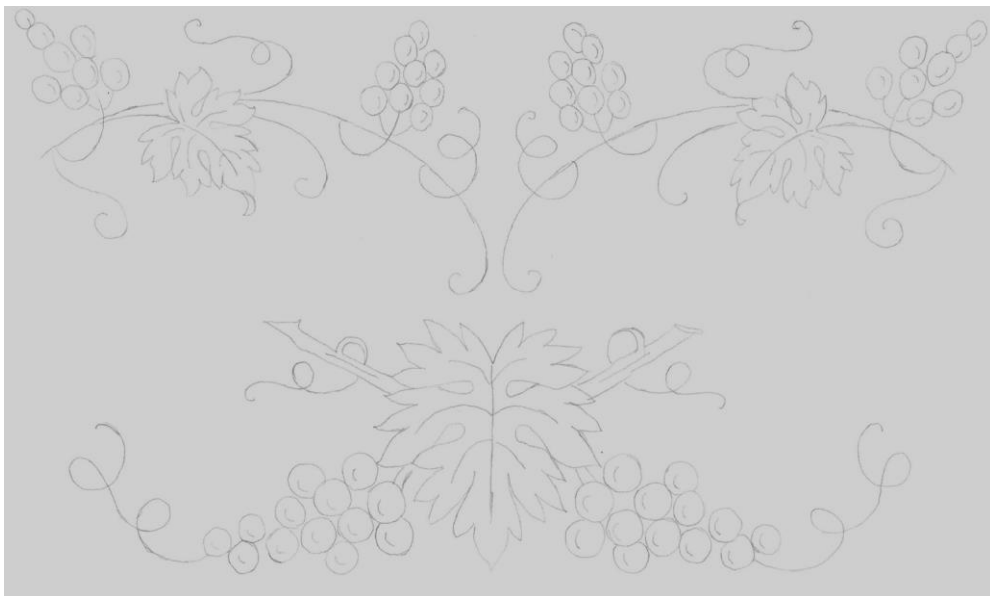


Dessin pour manche
d'aube, 1933



Modèle 1930

Dessins du *Journal des brodeuses* en 1927,
n° 247 et n° 236



Annexe : Venise ... et ses lions



Palais des doges



Détails du Palais des doges



Annexe : les lions de Venise



Place St Marc

Haut de la tour de l'horloge



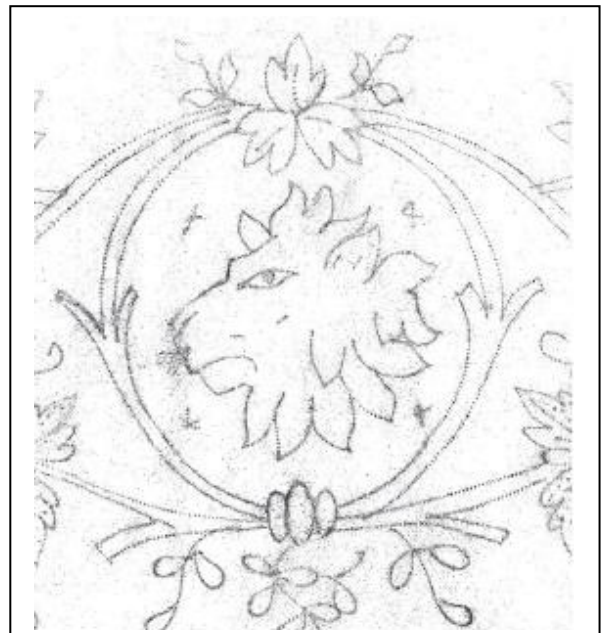
Façade de l'hôpital

Annexe : les lions suite

Le lion de Lalique

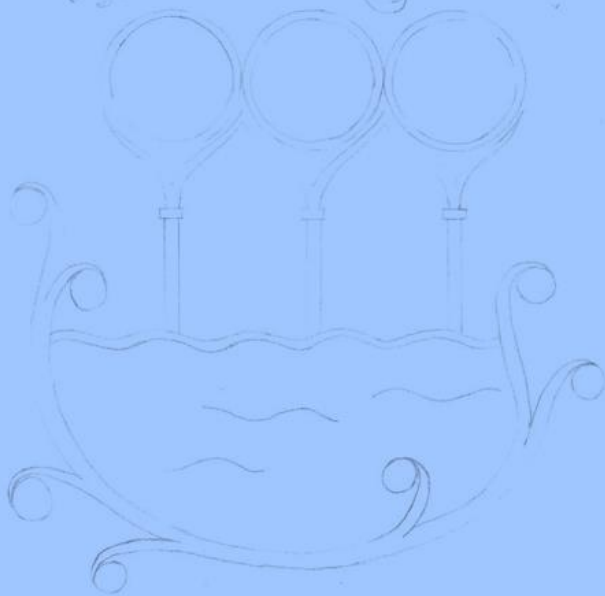


Piqué d'un motif pour broderie blanche illustrant les fables de La Fontaine →





dessin intermédiaire



dessin
intermédiaire





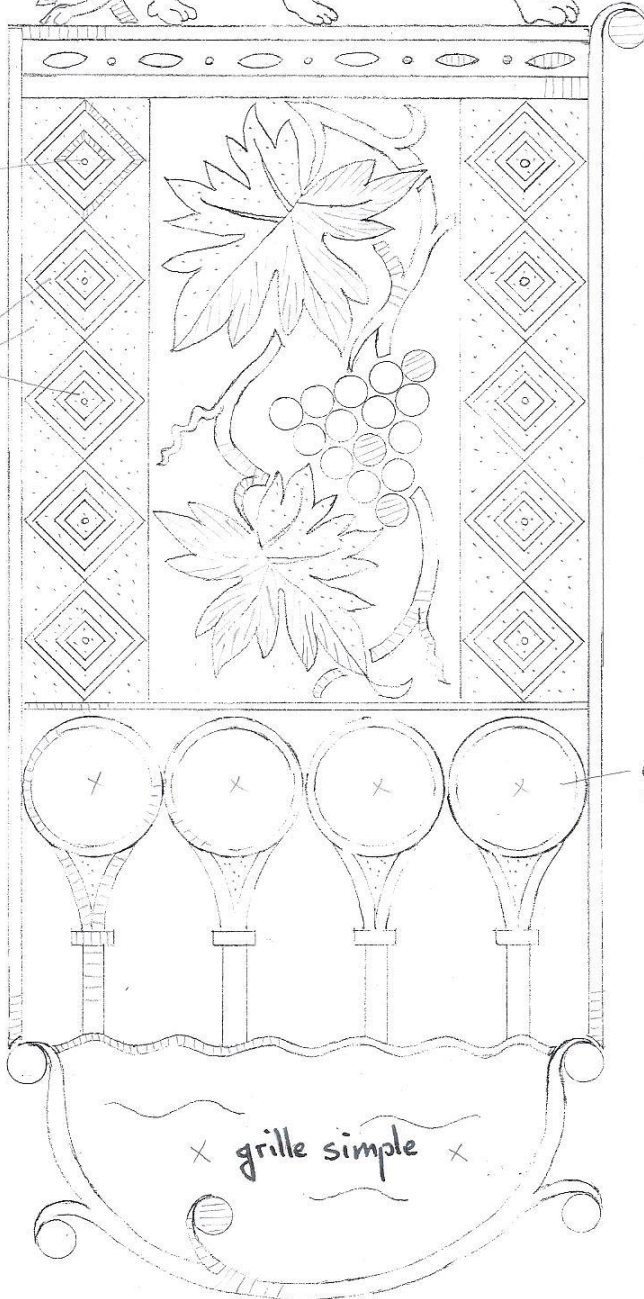
Set

les feuilles sont :

Le lion est brodé

œillet au centre

Point de sable



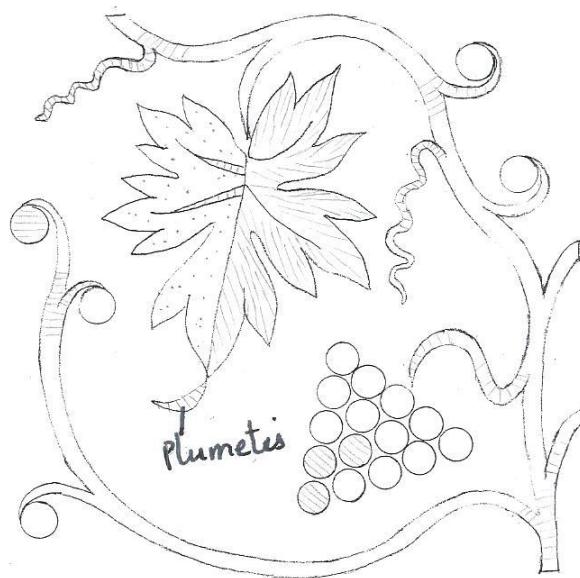
grilles point d'esprit

× grille simple ×

présenté à l'épreuve qualificative

brodées par moitié au point de sable entouré d'un cordon
et l'autre moitié au point de satin.

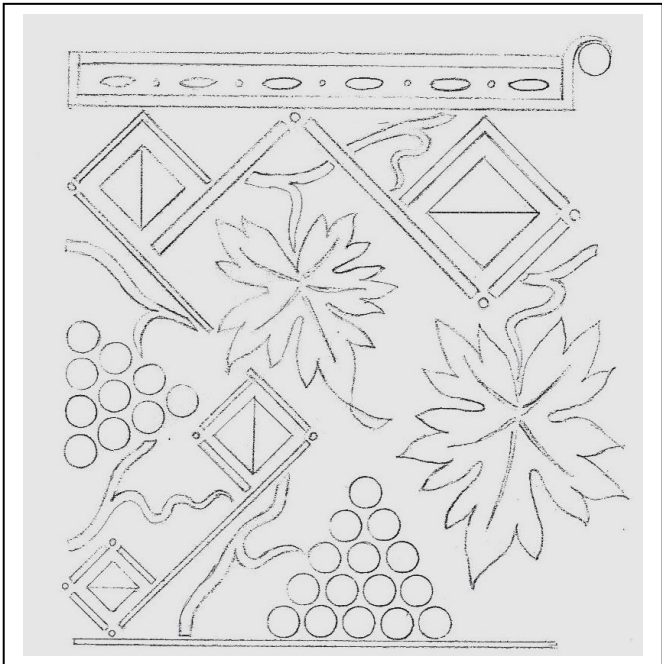
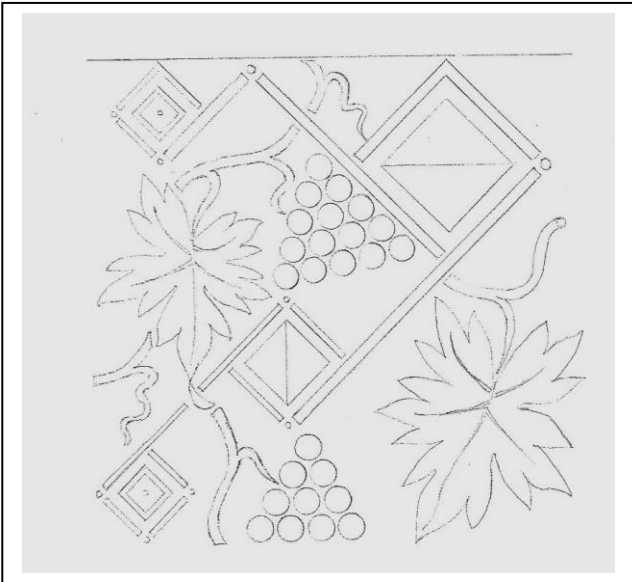
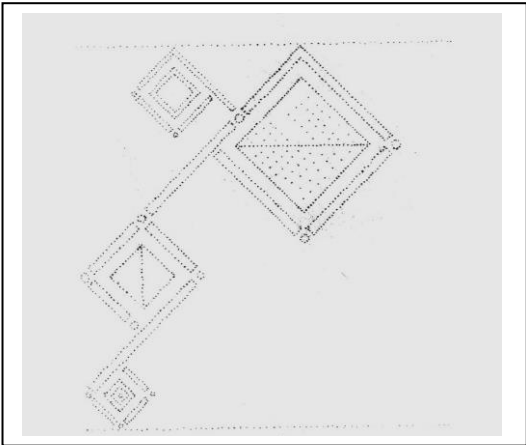
au point de satin pour le corps et la tête
au plumetis pour l'aile, les grandes plumes étant plus légères et
obliques



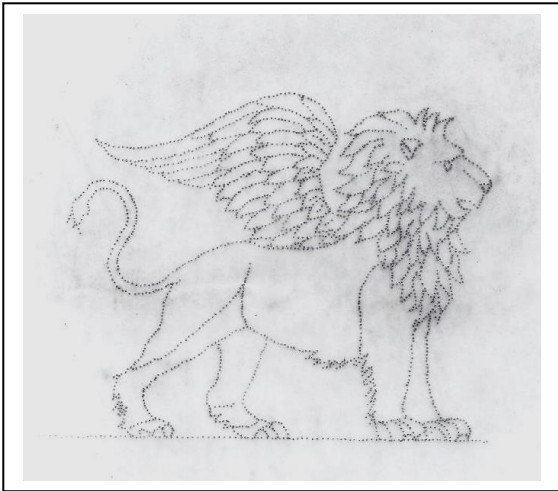
Serviette présentée à
l'épreuve qualificative.



Annexe : évolution du dessin central



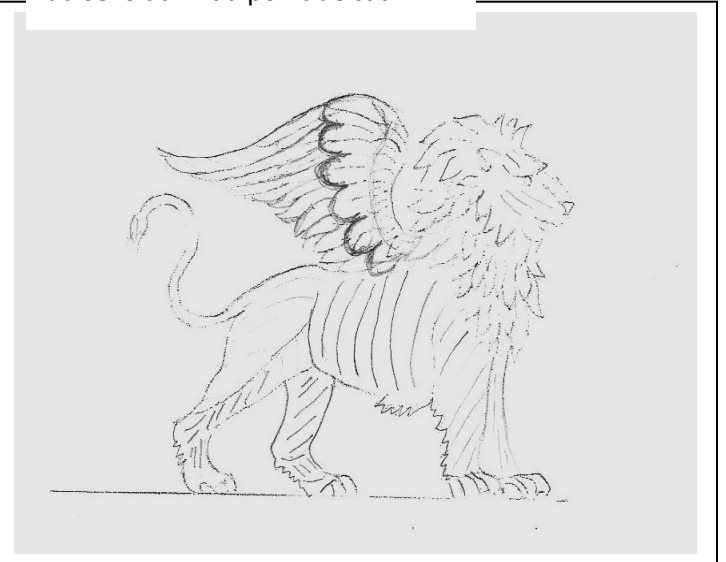
Annexe : dessins du lion



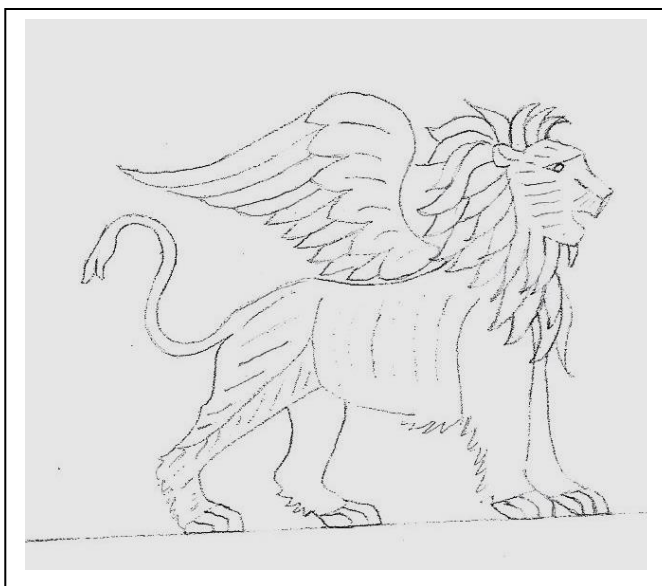
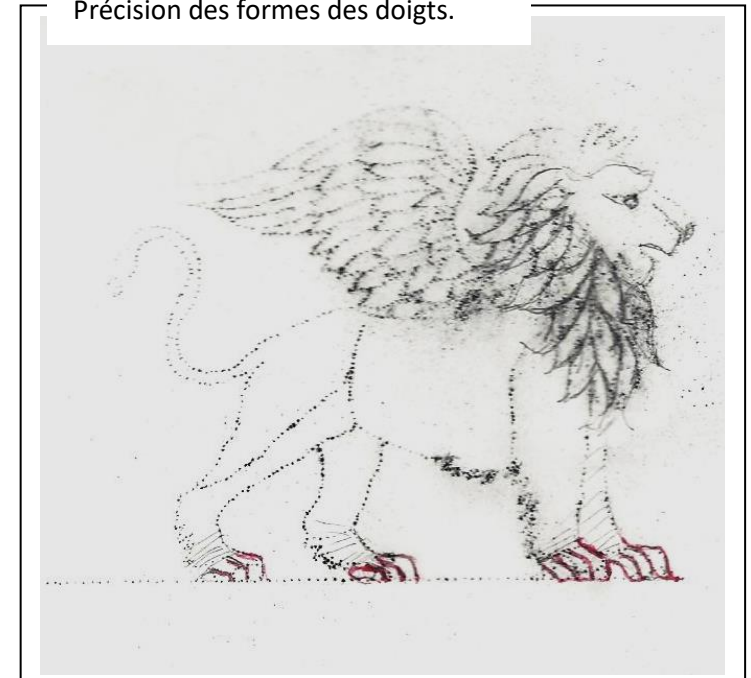
Précision des mèches de la crinière,
modifications de l'oreille, du regard, du nez.



Modification de l'aile, recherche
du sens du fil du point de satin.



Précision des formes des doigts.



Sens des points revues ;
précision des mèches, des doigts ;
nouvelles modifications de l'aile.

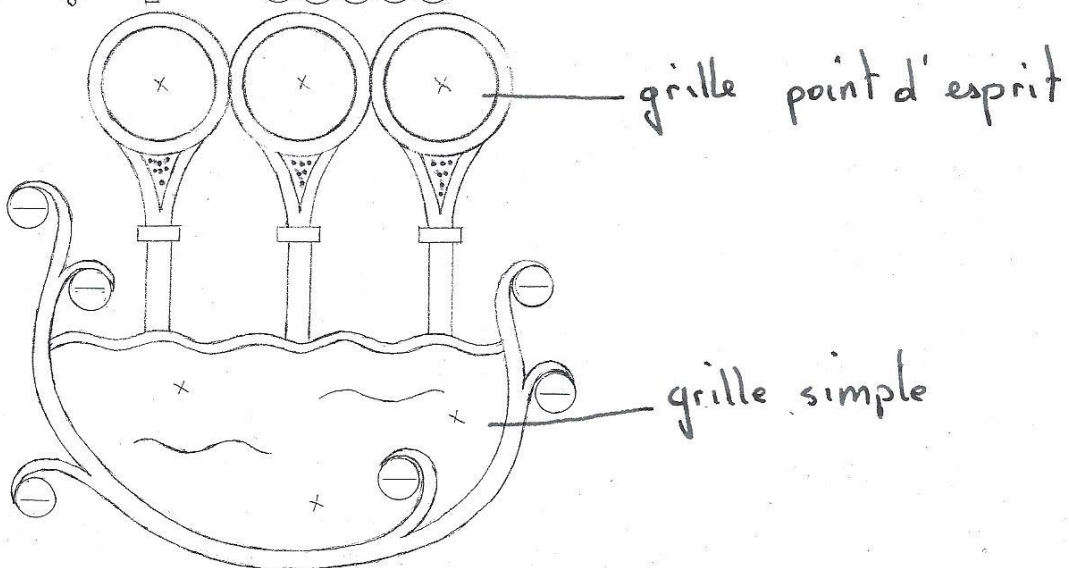
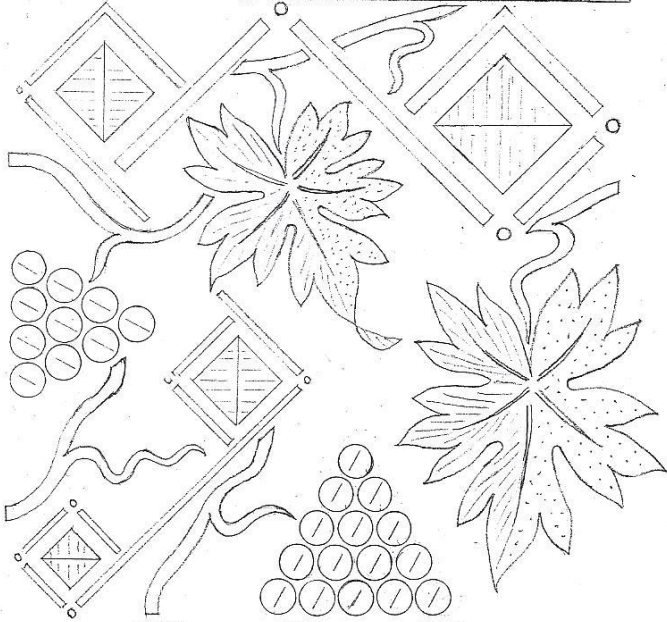
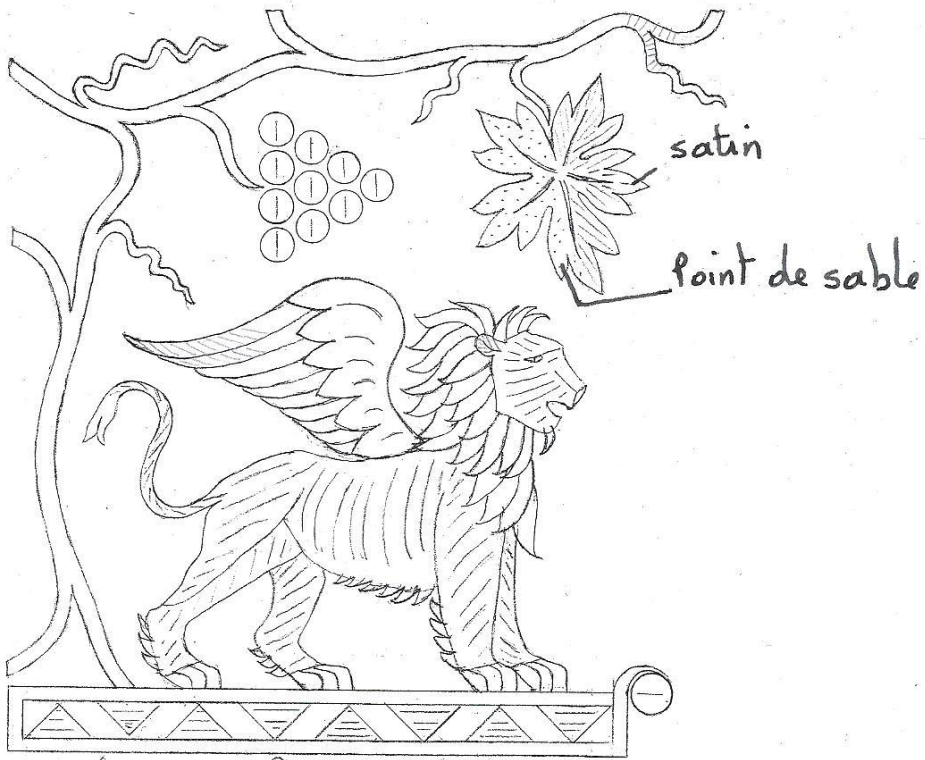
Annexe : broderie ventre du lion

Ces photos ont été prises lors de la réalisation du dernier essai du lion.

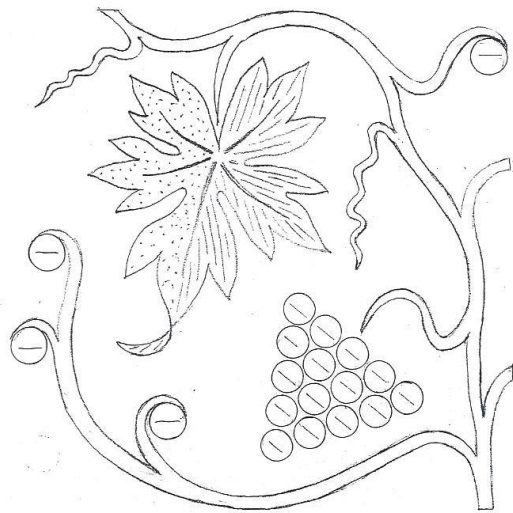
La 1^{ère} montre le rembourrage, la 2^{ème} le soubassement, la troisième le point de satin qui se pose dessus.



Set du



CONCOURS



Serviette du concours

